



Roggenburg - News



*Wir wünschen Ihnen allen eine schöne erholsame Fasnacht 2025 !
Der Gemeinderat und die Verwaltung*



Inhaltsverzeichnis:

Seite:

Aus dem Gemeinderat und der Verwaltung

2

Fasnacht 2025

6

Senioren Roggenburg-Ederswiler

10

Archiv – Moto-Club Roggenburg

12

Chäller-Beizli – Getränkehandlung Stefan Aeberhard

14

Zum Gedenken an

16

Herzliche Gratulation den Jubilaren

17

Marktplatz

21

Veranstaltungskalender 2025

31

Infoseite zum Aufbewahren

32





Amt für Wald und Wild beider Basel

Ebenrainweg 25, 4450 Sissach, T 061 552 56 59, afw@bl.ch, www.wald-basel.ch

Verkehrsbehinderung Strecke Liesberg - Soyhières wegen Sicherheits-holzerei

Vom 10. bis 14. März 2025 müssen in den Wäldern oberhalb der Nationalstrasse zwischen Liesberg - Soyhières Holzereiarbeiten durchgeführt werden. Ziel der Eingriffe ist die Verbesserung der Verkehrssicherheit. Aus Sicherheitsgründen kann es an den Werktagen zwischen 7:30 und 17:00 Uhr zu kurzzeitigen Strassensperrungen und damit zu Wartezeiten kommen.

Für die Strassensicherheit sind in den Wäldern regelmässig Pflegearbeiten notwendig. Es kann nicht ausgeschlossen werden, dass während den Forstarbeiten im steilen Gelände Steinschläge ausgelöst werden. Deshalb muss vom Montag, 10. März bis Freitag, 14. März 2025 die Nationalstrasse zwischen Liesberg und Soyhières jeweils kurzzeitig gesperrt und die Geschwindigkeit reduziert werden. Der Verkehr wird einspurig geführt und es ist mit Verkehrsbehinderungen und Wartezeiten zu rechnen.

Die Fäll- und Pflegearbeiten dauern jeweils von 7.30 Uhr bis 17.00 Uhr. Ausserhalb dieser Zeiten ist die Nationalstrasse normal befahrbar. Der Linienverkehr der Postautostrecke ist nicht beeinträchtigt. Betroffen ist der Abschnitt von Liesberg, Riederwald bis Soyhières JU kurz vor Les Riedes-Dessus.

Die Arbeiten erfolgen zur Sicherheit aller Verkehrsteilnehmerinnen und Verkehrsteilnehmer. Wir bitten um Verständnis für die damit verbundenen Behinderungen.

Die Arbeiten werden unter der Leitung des Forstreviers Laufental-Thierstein West ausgeführt.

SBB Totalsperre Laufen-Aesch vom 26. April bis 28. September 2025

Keine Bahn? Unser Plan!

1



Bahnersatz nutzen,
Online-Fahrplan
beachten

2



Spitzenzeiten
meiden

3




Angenstein
weiträumig
umfahren


4



Fahrgemeinschaft
bilden mit
 HitchHike

5



Homeoffice und
Co-Working nutzen


6



Velo nutzen,
Aktionen bei
 

 Komitee N18

 Promotivias Laufental

 **BASELLAND**
INSPIRATION FOR BUSINESS

 **schwarzbubenland**

REGION | WIRTSCHAFT | TOURISMUS | SPORT

 **KANTON solothurn**

Standortförderung

Mehr Infos auf
sbb.ch/laufental



Projekt Dorfplatz

Geschätzte Einwohnerin, geschätzter Einwohner

Der Gemeinderat plant den Dorfplatz umzugestalten!

Für dieses Projekt wird für die Bevölkerung ein Treffen im Gemeindehaus organisiert. Dem Gemeinderat ist wichtig, dass auch Ihre Ideen bei diesem Projekt miteinfließen.

Haben wir Ihr Interesse geweckt, dann melden Sie sich **bis 15. März 2025** auf der Verwaltung – Tel.- 032 431 15 82 – verwaltung@roggenburg.ch.

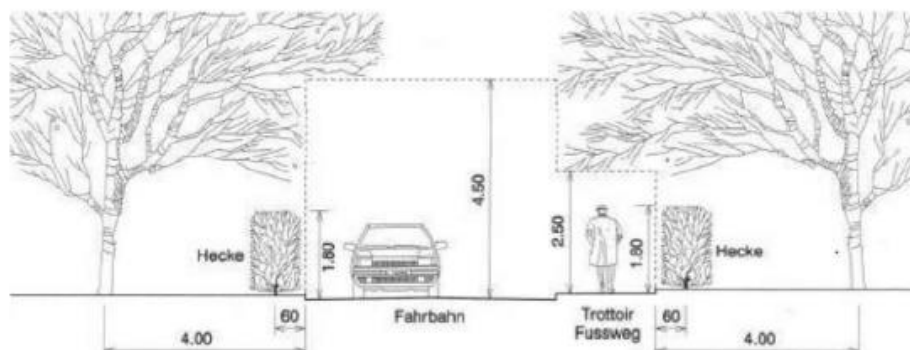
Der Gemeinderat wird dann in Absprache mit den Interessenten ein gemeinsames Treffen abends, während der Woche organisieren.

Der Gemeinderat freut sich auf euer Mitmachen.

Zurückschneiden von Hecken und Sträuchern

Es geht gar nicht mehr so lange und es ist wieder soweit.

Wenn die Vegetationsperiode einsetzt, zeigen sich Sträucher von ihrer schönsten Seite. Sträucher, Hecken und Bäume können aber auch eine Gefahr darstellen, wenn sie in den Strassenraum ragen oder die Sichtverhältnisse bei Strasseneinmündungen, Kurven und Kuppen behindern. Im Interesse der allgemeinen Verkehrssicherheit und der Unfallverhütung bittet der Gemeinderat alle Strassenanstösser, ihre Sträucher, Hecken und Bäume so weit zurückzuschneiden, dass die Sicherheit aller Verkehrsteilnehmerinnen und Verkehrsteilnehmer und der Anwohnerschaft vollumfänglich gewährleistet werden kann.



Der Gemeinderat dankt Ihnen für Ihre Kenntnisnahme und Ihre Mithilfe.

Ausbildungsbeiträge (Stipendien und Ausbildungsdarlehen)

Der Kanton Basel-Landschaft gewährt nach dem Grundsatz der Subsidiarität (d. h. die Kosten können weder durch Angehörige noch auf andere Weise aufgebracht werden) Ausbildungsbeiträge an folgende Ausbildungsrichtungen nach abgeschlossener obligatorischer Schulzeit und unter der Voraussetzung der Anerkennung der Ausbildungsstätte:

- Berufslehren;
- Fachhochschulen;
- Fachschulen;
- Höhere Fachschulen;
- Maturitätsschulen;
- Schulen für Allgemeinbildung;
- Universitäten;
- Vollzeitberufsschulen.

Folgende Kategorien von Personen können sich um Ausbildungsbeiträge bewerben, sofern sie im Kanton Basel-Landschaft ihren stipendienrechtlichen Wohnsitz haben:

- Personen mit Schweizer Bürgerrecht einschliesslich Auslandschweizer und Auslandschweizerinnen mit Baselbieter Bürgerrecht;
- Personen ohne Schweizer Bürgerrecht mit einer kantonalen Niederlassungsbewilligung (Ausweis C) oder einer Aufenthaltsbewilligung (Ausweis B) mit seit fünf Jahren legalem Status in der Schweiz.

Besondere Bestimmungen gelten für anerkannte Flüchtlinge und Personen mit EU-/EFTA-Bürgerrecht (für Details verweisen wir Sie auf unsere Webseite <http://stipendien.bl.ch> oder unsere Telefonnummer 061 552 79 99).

Bewerbung / Formulare

Gesuche um Ausrichtung von Ausbildungsbeiträgen sind auf einem besonderen Formular, das bei der Abteilung Ausbildungsbeiträge, Rosenstrasse 25, 4410 Liestal (Telefon: 061 552 79 99), bezogen werden kann, vollständig ausgefüllt innerhalb der vorgeschriebenen Frist (s. «Eingabefristen») der Steuerbehörde bei der Wohnsitzgemeinde der Eltern des Bewerbers oder der Bewerberin einzureichen. Von dieser wird sie nach Kontrolle der Angaben auf der ersten Seite und Eintrag der elterlichen Steuerfaktoren auf der letzten Seite direkt an die erwähnte Adresse weitergeleitet.

Im Jahr 2025 wird neu zusätzlich die Möglichkeit der elektronischen Gesuchseinreichung geschaffen werden, um die Antragstellung noch einfacher zu gestalten. Die Einführung wird separat publiziert.

Beilagen

Wer sich zum ersten Mal um Ausbildungsbeiträge bewirbt, hat dem Anmeldeformular das Zeugnis der zuletzt besuchten Schule oder das zuletzt erworbene Abschlusszertifikat oder -diplom beizulegen. Besteht ein Lehr- oder Ausbildungsvertrag, so ist davon ebenfalls eine Kopie mit einzureichen. Zwingend ist auf dem Anmeldeformular die Sozialversicherungsnummer anzugeben. Sind die Eltern der sich bewerbenden Person gerichtlich getrennt oder geschieden, so muss ein Auszug aus dem entsprechenden Urteil mit Angaben über eine allfällige Kindszusprechung sowie über die gerichtlich bestätigten Kindsalimente beigelegt werden.

Personen ohne Schweizer Bürgerrecht müssen eine Kopie der Niederlassungsbewilligung beziehungsweise der Aufenthaltsbewilligung beifügen, anerkannte Flüchtlinge eine Kopie des sie betreffenden Asylentscheids mit Angaben über die Kantonszuweisung.

Bezieht sich das Erstgesuch auf eine Zweitausbildung, also eine Ausbildung in einer anderen als der angestammten Berufsrichtung, so ist dies zudem der Kommission für Ausbildungsbeiträge gegenüber schriftlich und belegt zu begründen.

Eingabefristen

Gestützt auf § 16 Absatz 2 des Gesetzes über Ausbildungsbeiträge werden für die Einreichung der Gesuche folgende Termine festgelegt, wobei der Zeitpunkt der Einreichung bei der Wohnsitzgemeinde der Eltern massgeblich ist:

1. Auf den 28.02.2025 haben Gesuche für das Lehrjahr 2024/25 einzureichen:

Berufslernende, die ihre Lehre im Sommer 2024 angetreten haben, oder bisherige Bewerber und Bewerberinnen, die in einem Vorjahr ihre Lehre begonnen haben.

2. Auf den 30.04.2025 haben Gesuche einzureichen:

Schüler, Schülerinnen und Studierende, die ihre Ausbildung in den Monaten Januar, Februar, März oder April 2025 beginnen, oder bisherige Bewerber und Bewerberinnen, die in einem Vorjahr in diesen Monaten mit ihrer Ausbildung begonnen haben.

3. Auf den 31.08.2025 haben Gesuche einzureichen:

Schüler, Schülerinnen und Studierende, die ihre Ausbildung in den Monaten Mai, Juni, Juli oder August 2025 beginnen, oder bisherige Bewerber und Bewerberinnen, die in einem Vorjahr in diesen Monaten mit ihrer Ausbildung begonnen haben.

4. Auf den 31.10.2025 haben Gesuche einzureichen:

Schüler, Schülerinnen und Studierende, die ihre Ausbildung in den Monaten September, Oktober, November oder Dezember 2025 beginnen, oder bisherige Bewerber und Bewerberinnen, die in einem Vorjahr in diesen Monaten mit ihrer Ausbildung begonnen haben.

5. Auf den 28.02.2026 haben Gesuche für das Lehrjahr 2025/26 einzureichen:

Berufslernende, die ihre Lehre im Sommer 2025 antreten werden.

Bei den angegebenen Daten handelt es sich um Endtermine für die Abgabe des Formulars bei der Wohnsitzgemeinde der Eltern beziehungsweise des massgeblichen Elternteils; wir empfehlen dringend eine frühzeitige Einreichung, da auf verspätete Anmeldungen nicht eingetreten werden kann.

Bisherige Bezüger und Bezügerinnen von Ausbildungsbeiträgen

Da die Prüfung der Stipendienberechnung pro Ausbildungsjahr vorgenommen wird, müssen auch Personen, die im Vorjahr einen Ausbildungsbeitrag zugesprochen erhalten haben, ein Erneuerungsgesuch stellen; es besteht kein Automatismus.

Auskünfte und weitere Informationen

Für Informationen wenden Sie sich bitte an die Abteilung Ausbildungsbeiträge (Telefonnummer: 061 552 79 99), Rosenstrasse 25, 4410 Liestal. Weitere aktuelle Hinweise zu Ausbildungsbeiträgen des Kantons Basel-Landschaft finden Sie im Internet unter: <http://stipendien.bl.ch>, die Mailadresse lautet: stipendien@bl.ch.

Bildungs-, Kultur- und Sportdirektion
Berufsbildung, Mittelschulen und Hochschulen
Ausbildungsbeiträge

40 JOHR

40 JOHR

TOURPLAN 2025

SAMSTAG,	18. JAN.	PLAGETTÄ-TAUFI KLEINLÜTZEL
SAMSTAG,	22.FEB.	UMZUG RÖSCHENZ
DONNERSTAG,	27. FEB.	GUGGENKONZERT NUNNINGEN
FREITAG,	28. FEB.	MASKENBALL KLEINLÜTZEL
SAMSTAG,	01. MÄRZ	UMZUG BREITENBACH MASKENBALL BÄRSCHWIL
SONNTAG,	02. MÄRZ	UMZUG KLEINLÜTZEL
MONTAG,	03. MÄRZ	FASNACHT ROGGÄBURG
DIENSTAG,	11. MÄRZ	GASTAUFTRITT AN DER BASLERFASNACHT AUFTRITT IN DER LEGENDÄREN " SAFRANZUNFT "
SAMSTAG,	15. MÄRZ	CHEHRUSBALL ROGGÄBURG



Wie schnell die Zeit vergeht – gestern noch eine Idee, heute ein Erfolg !

Roggäburger Waggis – 40 Jahre voller Lachen und Chaos !

Liebe Roggenburger/innen, liebe Einwohner/innen

Es ist kaum zu fassen, aber unsere Guggenmusik feiert tatsächlich sein 40-jähriges Bestehen.

Vierzig Jahre voller unvergesslicher Momente, schräger Ideen, tollen Veranstaltungen und das alles mit einem lächeln im Gesicht.

Vor vier Jahrzehnten, als die Welt noch in Ordnung war und wir die Telefonnummern noch mit der Wählscheibe wählten, haben sich mutige junge Männer zusammengefunden.

Mit nichts als einer Idee und einer grossen Portion Enthusiasmus (und vielleicht auch ein paar Gläser Mineral...) wurde der Verein gegründet.

Unser erster Umzug in Roggenburg war legendär.

Treffpunkt und eigentlicher Start des Umzuges mit dem Wagen um 13.30 Uhr vor dem Haus von Franz und Jacqueline, wo wir uns einen Apéro gönnten. Doch es blieb nicht bei diesem "Einen", und so kam es, dass sich der Fasnachts-Wagen an diesem Tag keinen Millimeter von der Stelle rührte, und der Umzug endete bevor er angefangen hatte.

Aber hey, wir hatten es lustig, haben viel gelacht und das zählt schliesslich doppelt.

Und nun zum absoluten Höhepunkt werden wir auch noch an die Basler Fasnacht eingeladen. Wir werden durch die Gassen ziehen und in der legendären Safranzunft zwei Auftritte absolvieren.

Es gibt in unserem Verein Frauen und Männer, die sich schon jahrelang für die Roggäburger Waggis engagieren. Für diese aktiv gelebte Solidarität gebührt ihnen unser herzlicher Dank und unsere uneingeschränkte Anerkennung.

Auch danken wir der Gemeinde Roggenburg und allen Einwohner/innen für die tolle Unterstützung, die wir seit 40 Jahren erhalten.

In diesem Sinne: Lasst uns anstoßen auf die nächsten Jahre voller Lachen, Freundschaft und unvergesslicher Momente! Und denkt daran: Bei den " Roggäburger Waggis " ist jeder willkommen – solange er oder sie einen Sinn für Humor hat.

eure Roggäburger Waggis



40
Jahre

MENTIG, 3. MÄRZ 2025

Fasnacht Roggäburg

Besammlig 13.15 Hingerdorf

Achtung neu ! Start 13.30

**Jedes koschtümiertä Ching bechunnt
ä Gschänggli.**

Festwirtschaft * Grill

Schnitzelbängg * Guggämusik

Fasnachtswagen * Jubiläumszitig

Gäste: Litzler Chnertsch



CHEHRUSBALL

z'mitts im Dorf

ab 19.00

Roggäburg

SAMSTAG, 15. MÄRZ

Festwirtschaft * Grill

Bar * Guggämusik

Mir freuä eus uf di Bsuech

Maienhof & Team



Seniorenweihnacht 2024

Die Weihnachtsfeier vom 12. Dezember bei Susanne und Daniel Jacquemai an der Hauptstrasse 1 war ein voller Erfolg. Gegen 60 Seniorinnen und Senioren aus Ederswiler und Roggenburg folgten der Einladung.

Im wunderschön dekorierten Eventsaal stimmten die Schulkinder aus Röschenz und Roggenburg mit weihnachtlichen Liedern die Weihnachtszeit ein.

Alle freuen sich bereits auf die nächste Feier – es war wunderschön !

«Ein herzliches Dankeschön gebührt der Lehrerschaft und dem OK-Team»

Der Gemeinderat und die Verwaltung



Einwohnergemeinden
Roggenburg & Ederswiler

Tel. 032 431 15 82

Tel. 032 431 17 57



Seniorentreffen

Jahresprogramm 2025



Letzter Donnerstag im Monat
Restaurant Rössli Roggenburg
ab 14:00 Uhr

30. Januar		25. September
27. Februar	24. April	30. Oktober
27. März		27. November

Maibummel/Treff	15. Mai
Weihnachtsfeier	11. Dezember

Wir freuen uns auf rege Teilnahmen.

Freundlich lädt ein
Das Organisationskomitee

Buurezmorge

Sonntag, 27. April

Dimanche, 27. Avril

Brunch



**Musik/Musique, Hüpfburg/Château gonflable, Tombola
Erw./Adulte 25.-- / Kinder/Enfants 8.-- TWINT möglich/possible**

Wir freuen uns auf deinen Besuch

Au plaisir de votre visite

**K'Chor Roggenburg-Ederswiler und/et Fam. Noël Willemin
und/et Team**

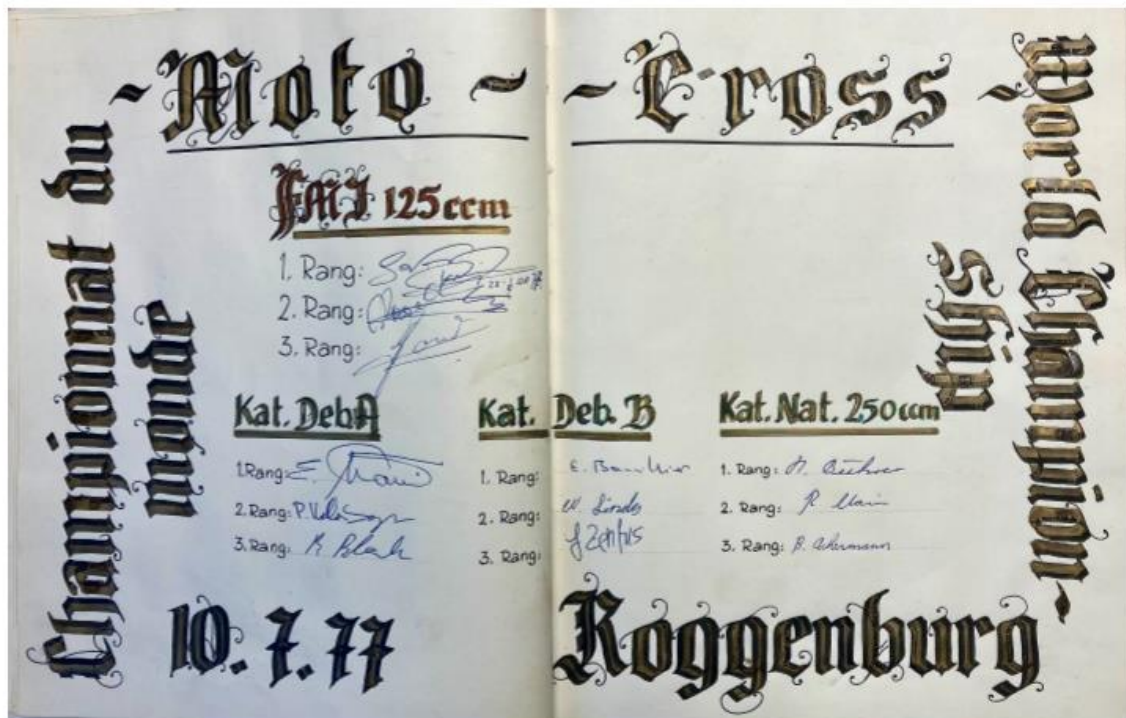
Voranmeldung erwünscht/Pré-inscription

brunch2813@gmail.com oder/ou 0797507336



Seit der Gründungsversammlung des Moto-Club Roggenburg vom 20. April 1968 (damals unter dem Namen Motocross-Club- Löwenburg) hat sich im Archiv ein Berg an Dokumenten, Plänen, Plakaten, Flyer, Kleber und Fotos angesammelt. Um diesen Fundus, den vorangegangene Vorstands- und OK-Mitglieder geschaffen hatten zu würdigen, haben wir alles fein säuberlich sortiert und neu archiviert.

Der Aufwand hat sich definitiv gelohnt! Sogar ein Buch mit goldenen Lettern haben wir gefunden. Mit so viel Liebe zum Detail wurden alle Kategorien notiert und mit den Unterschriften der Fahrer zu einem ausserordentlichen Unikat gemacht. DANKE an alle, die so eine Erinnerung geschaffen haben.



Die Verkleidung der Passerelle 1987



Nach dem Schwelgen in guten Erinnerungen sind wir nun wieder startklar für die Vorbereitungen für das diesjährige Motocross. Am 30./31. August 2025 ist es wieder so weit.



(Die Verkleidung der Passerelle heute)

Auf unserer Website mc-roggenburg.ch schalten wir laufend aktuelle Informationen auf.

Zuerst kommt jetzt jedoch die Fasnacht dran. Wir gratulieren den Roggäburer Waggis ganz herzlich zu Ihrem 40-jährigen Jubiläum! Super, was Ihr für ein Programm auf die Beine gestellt habt! Allen eine schöne Fasnacht.

Evelyne Jacquemai, MC Roggenburg

Geschichte vom heutigen „Chäller-Beizli“

Das Haus an der Hauptstraße 14 in Roggenburg schreibt eine lange Geschichte. Die Familie Rietschi eröffnete in der Vorkriegszeit eine Spezereihandlung mit Bäckerei. Im Jahr 1943 übernahm, Anna Zimmermann, Urgroßmutter von Stefan Aeberhard, das Geschäft und führte den Lebensmitteladen weiter. Verkauft würden allerlei Sachen, angefangen beim Käse, Mehl, Schokolade über Strümpfe, Knöpfe bis hin zu Zigaretten, Brot wurde selber gebacken, ein richtiger „Tante-Emma Laden“. Lange Zeit konnte man sein Auto an der Zapfsäule tanken. 1972 wurde das Geschäft an Hansueli und Cecile Aeberhard, die Eltern von Stefan, weitergegeben. Cecile führte den USEGO Laden bis zum Jahr 1990 weiter. Das Lebensmittelgeschäft wurde geschlossen, doch das Getränkedepot wurde von Stefan bis ins Jahr 2025 weitergeführt. Nach 35 Jahren wird auch diese Türe geschlossen. Aber vorbei ist es nicht, das Chäller-Beizli an der Hauptstraße lebt weiter...



Andrea Fässler, Feb. 2025

Die Getränkehandlung, Stefan Aeberhard in Roggenburg, schließt seine Türen



Genau vor 35 Jahren hat Stefan den Getränkehandel von seiner Mutter, Cecile Aeberhard, übernommen, damals gehörte noch der Lebensmittelladen USEGO dazu. Stefan machte unzählige Fest- und Heimlieferungen, schleppte Harassen, Kühlschränke, Festgarnituren und Zapfhähnen umher. Vor Ort im Keller verkaufte er Mineral, Wein, Bier und Spirituosen, doch jetzt ist Schluss. Jedoch bedient er weiterhin Gäste im Chäller- Beizli. Vor 13 Jahren hat er den Keller ausgebaut, die Wirte Prüfung gemacht und so vielen Leuten in der Umgebung eine Möglichkeit gegeben sich auf ein Bier oder ein Glas Wein zu treffen oder einmal im Monat sich mit einem feinem Menü verwöhnen zu lassen. Diese Ära lebt weiter....

Öffnungszeiten Beizli: jeden Mittwoch ab 18 Uhr

jeden Samstag ab 10 Uhr

1.Freitag im Monat Menü (bitte um Anmeldung) oder nach Vereinbarung



Andrea Fässler, Feb. 2025

Zum Gedenken an

BRUDER Willy

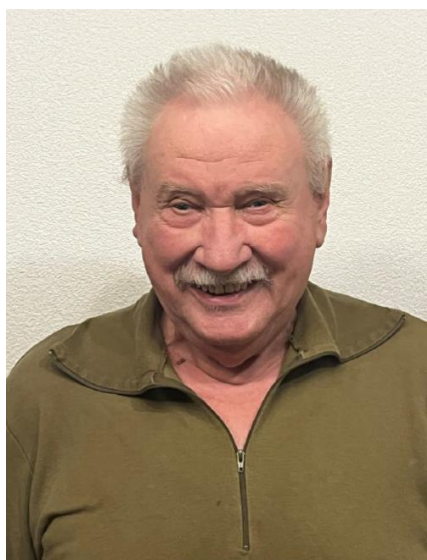
04.04.1927 – 16.12.2024

Wir bewahren für Willy ein ehrendes Andenken und
entbieten den Angehörigen unser herzlichstes Beileid.

Der Gemeinderat und die Verwaltung



HERZLICHE GRATULATION DEN JUBILAREN



Heinz BEYELER

28. Januar 1945

**zum
80. Geburtstag**

Hans KAUFMANN

11. Februar 1945

**zum
80. Geburtstag**



Hermine BLIND

19.02.1935

**zum
90. Geburtstag**

*Der Gemeinderat und die Verwaltung wünschen den Jubilaren alles Gute,
viel Glück und weiterhin gute Gesundheit.*

Spartageskarte Gemeinde.

Die Spartageskarte Gemeinde ist ein kontingentiertes Angebot, welches Sie bei den Gemeinden und Städten erhalten. Es gilt: früher kaufen, günstiger reisen.

Beschrieb und Bedingungen.

Die Spartageskarte Gemeinde:

- gilt am gewählten Tag bis um 5 Uhr des Folgetags auf sämtlichen Strecken des GA-Geltungsbereichs.
- ist erhältlich solange Vorrat. Alle Gemeinden und Städte greifen auf das gleiche Kontingent zu. Ist dieses ausgeschöpft, kann schweizweit bei keiner anderen Gemeinde oder Stadt mehr eine Spartageskarte Gemeinde für den gewünschten Reisetag gekauft werden.
- gibt es, je nach Verfügbarkeit, für die 1. und die 2. Klasse.
- ist mit und ohne Halbtax erhältlich.
- ist nur im Vorverkauf erhältlich: ab 6 Monate im Voraus und bis spätestens 1 Tag vor der Reise. Sie kann nicht am Reisetag gekauft werden.
- ist nur personalisiert erhältlich. Die Reisenden müssen sich beim Kontrollpersonal des Öffentlichen Verkehrs mit einem amtlichen Lichtbildausweis oder einem gültigen ÖV-Abonnement ausweisen können. Ein Weiterverkauf oder eine Weitergabe ist deshalb nicht möglich.
- ist nicht für Kinder und Hunde erhältlich. Diese reisen mit dem bestehenden Sortiment für Kinder bzw. Hunde günstiger: sbb.ch/kinder, sbb.ch/hunde
- kann nur in Ausnahmefällen erstattet werden. Siehe «Erstattungsmöglichkeiten».

Preise.

Die Spartageskarte Gemeinde gibt es in zwei verschiedenen Preisstufen bis maximal einen Tag vor der Reise. Die günstigste Preisstufe erhalten Sie 6 Monate bis maximal 10 Tage vor Ihrem Reisetag.

Sortiment	Preisstufe 1: 6 Monate bis max. 10 Tage vor dem Reisetag erhältlich	Preisstufe 2: Sobald Preisstufe 1 ausverkauft oder abgelaufen ist bis max. 1 Tag vor dem Reisetag erhältlich
2. Klasse mit Halbtax	39.–	59.–
2. Klasse ohne Halbtax	52.–	88.–
1. Klasse mit Halbtax	66.–	99.–
1. Klasse ohne Halbtax	88.–	148.–

Kaufmöglichkeiten und Verfügbarkeit.

Wann und wo die Spartageskarte Gemeinde zu welchen Preisen verfügbar ist, erfahren Sie auf spartageskarte-gemeinde.ch.

Die Spartageskarte Gemeinde können Sie wahlweise ausgedruckt bei der Verkaufsstelle oder per E-Mail beziehen.

Erstattungsmöglichkeiten.

Erstattungen sind nur in folgenden Ausnahmefällen gegen einen Selbstbehalt von 10 Franken möglich:

- Mehrfach gekaufte identische Spartageskarten Gemeinde. (Die Spartageskarten Gemeinde sind vorzuweisen.)
- Spartageskarte Gemeinde für falsche Kundengruppe (z.B. Halbtax statt Vollpreis) gekauft. (Die Spartageskarte Gemeinde sowie das Halbtax – falls vorhanden – sind vorzuweisen.)
- Reiseunfähigkeit (Krankheit, Unfall). (Ein gültiges und von der Ärztin bzw. vom Arzt unterzeichnetes Reiseunfähigkeitszeugnis ist vorzuweisen.)
- Tod der Kundin oder des Kunden. (Ein Nachweis für den Todesfall ist vorzuweisen.)
- Erstattung beim nachträglichen Kauf von persönlichen Abonnementen (z.B. GA) durch die Kundin oder den Kunden (In diesem Fall entfällt der Selbstbehalt.).

Tritt einer der aufgeführten Ausnahmefälle ein, wenden Sie sich für eine Erstattung bitte an die Verkaufsstelle, bei welcher Sie die Spartageskarte Gemeinde gekauft haben. Die Verkaufsstelle reicht den Erstattungsantrag anschliessend bei der SBB zur Prüfung ein. Bei einer Bewilligung wird Ihnen die Spartageskarte Gemeinde anschliessend durch die Gemeinde/Stadt erstattet.

Wichtig: Bitte prüfen Sie direkt nach dem Kauf der Spartageskarte Gemeinde, ob Ihre Personendaten und der Reisetag korrekt sind.

BITTE zu beachten !

*Diese Preise gelten bis **max. 10 Tage vor Reisetag.***

WICHTIG für Bestellung:

*Name, Vorname, Geburtsdatum
(alle Angaben wie auf Ihrer Identitätskarte
vermerkt)*

*mit, oder ohne Halbtax
2., oder 1. Klasse*

Eure Gemeindeverwaltung

Verborgene Schätze in Ihrer Gemeinde ?

So lautet die Anfrage vom MUSEUM LAUFENTAL.

Werden irgendwo in unserer Gemeinde historische grössere Objekte gelagert und sind für die Allgemeinheit nicht sichtbar, welche mehr **als 50 Jahre alt** sind?

Ob diese Gegenstände im Besitz unserer Gemeinde, eines Vereins, der Burgergemeinde, der Kirchgemeinde oder in privatem Besitz sind ist nicht relevant.

Die entscheidenden Fragen lauten:

- Wo und wie werden die Sachen gelagert ?
- Wo sind sie eingestellt ?
- Wer kümmert sich darum ?
- In welchem Zustand sind die Objekte ?

.... und für das Museum Laufental ganz wichtig zu wissen, ob die Gegenstände einen direkten Bezug zu unserer Gemeinde haben.

- Wurden sie im «Dorf» hergestellt ?
- Wurden sie im «Dorf» gebraucht ?
- Was ist die Geschichte dazu ?
- Wer hat sie gebraucht ?
- Wem gehören / gehörten diese ?

Der musealen Ansicht nach ist es immer sehr schade – sind diese Zeitzeugen der breiten Öffentlichkeit, den Schulen oder generell interessierten Personen/Gruppen nicht zugänglich.

*Fühlen Sie sich angesprochen und möchten mit dem Museum Laufental in Kontakt treten ?
Dann dürfen Sie sich direkt auf der Gemeindeverwaltung Tel. 032 431 15 82 melden.*

ABFALLSTATISTIK 2024

Periode	2024	2023	2022	2021
Fraktion	Summe von Roggenburg	Summe von Roggenburg	Summe von Roggenburg	Summe von Roggenburg
Siedlungsabfall (t)	36.83	33.76	33.75	29.18
Alteisen (t)	2.20	2.80	2.50	2.40
Braunglas (t)	1.68	1.49	1.15	1.42
Grünglas (t)	5.66	4.27	6.56	6.60
Weissglas (t)	3.43	2.37	3.12	2.96
Alu-Weissblech (t)	0.75	1.04	0.96	1.12
Altöl-Speiseöl (t)	0.00	0.00	0.00	0.00
Grüngut (t)	52.26	45.88	35.86	43.48
Karton (t)	0.00	0.00	1.20	0.00
Papier & Karton-gemischt (t)	4.78	5.70	5.80	8.10
Papier (t)	0.00	0.00	0.00	0.00
Sonderabfall (t)	0.00	0.37	0.00	0.29
Haushalt Biomasse (t)	0.87	1.10	0.86	0.97
Gesamtergebnis	108.46	98.78	91.76	96.52

Allen Einwohnerinnen und Einwohnern ein «herzliches Dankeschön» für das fleissige Sammeln.



Geh mit uns APP!!

I n n o v a t i v - V e r n e t z t - D i g i t a l

Schlagwörter, welche in der heutigen digitalen Welt wichtig sind. Wir sind bestrebt, unsere Gemeinde so zu präsentieren.

Was bringt die App?

Wir verstehen die App als schnelle und praktische Ergänzung zu unserer Homepage, welche auch für mobile Geräte konzipiert ist.

Mit der App sind die wichtigsten Informationen schnell abrufbar – „Wann hat die Verwaltung geöffnet?“ „Wann sind die nächsten Abstimmungstermine?“ „Wie bestelle ich den Pass?“

Aber als wichtigstes Element erachten wir die Möglichkeit, News und wichtige Infos mittels Push-Benachrichtigung unseren Bürgern zeitnah, schnell und kostenlos aufs Smartphone zu liefern! So ist es der Verwaltung möglich, zum Beispiel in Notfällen, schnell zu informieren.

Also: Smartphone oder Tablet zur Hand nehmen und unsere App downloaden und immer alle wichtigen Infos zur Hand haben!

Den Browser öffnen und folgende URL eingeben: roggenburg.app

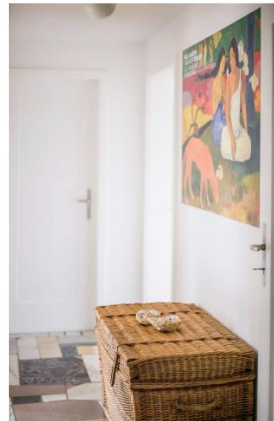


MARKTPLATZ



HONIG ZEIT

Bed & Breakfast | Ferienwohnung
Honig aus naturnaher Bienenhaltung
Bienen- und Honiggeschenkartikel



HONIGZEIT | Rosmarie Lötscher | Dorfstrasse 16 | 2814 Roggenburg
Telefon 079 706 20 77 | info@honigzeit.ch | www.bnbhonigzeit.ch



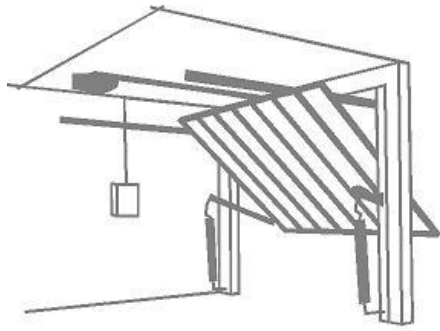
schreinereibaumgartner-jutzi.com

FRITZ JUTZI SCHREINEREI AG

- Fenster aus eigener Produktion
- Allgemeine Schreinerarbeiten
- Spezialanfertigungen
- Minergie / Brandschutz

Geschäftsführer: Benjamin Baumgartner





Henri Bréchet

Sektionaltor TOR-ANTRIEB

Reparaturen

079 562 20 20

Coiffeursalon

Franziska Jordi

Hauptstrasse 6
2814 Roggenburg

Tel. 032 431 12 48

Sport- und Klassische Massage

Lass dich verwöhnen bei einer
entspannenden Massage

Rücken-, Nacken-,
Bein- und Armmassage
integrierte Schröpfmassage

Michaela Christen
Hauptstrasse 7
2814 Roggenburg
079 695 81 48
engeli75@bluewin.ch

Neu:
trockenes
Schröpfen



„Für die Menschen in Roggenburg“



mitenand
für enand

Telefon: 061 761 25 17
E-Mail: pflge.laufental@spitex-hin.ch



Überall für alle

SPITEX
Laufental

Im Laufental wohnen –
im Laufental studieren!



Überall für alle
SPITEX
Laufental



Die SPITEX Laufental ist mit einem Team von ca. 70 Mitarbeitenden für die ambulante Gesundheitsversorgung in den Gemeinden Zwingen, Brislach, Dittingen, Nenzlingen, Blauen, Laufen, Liesberg, Roggenburg, Röschenz und Wahlen zuständig.

Als Ausbildungsbetrieb investieren wir in die Zukunft der Pflege und bieten neben der Ausbildung zur Fachfrau/Fachmann Gesundheit neu auch einen

Ausbildungsplatz zur diplomierten Pflegefachperson HF

Beginn Studium im März oder September möglich – Vollzeit 3 Jahre oder Vollzeit 2 Jahre mit FaGe Abschluss, Teilzeitanstellung

Bei uns erwartet dich

- ein lebhaftes, abwechslungsreiches Arbeitsumfeld – kein Tag ist wie der andere
- eine professionelle Einführung und Begleitung während der ganzen Studiendauer
- grosser Anteil an selbständigem Arbeiten mit zunehmender Verantwortung
- Praxiseinsätze im stationären Bereich

Wir erwarten

- Eine abgeschlossene Grundbildung (EFZ, Matura oder FMS)
- Freude an einem lebhaften Umfeld, Verantwortungsbewusstsein, Selbständigkeit sowie eine gute Portion Humor und Herzlichkeit

Weitere Auskünfte zum Studium (Startzeitpunkt, Voraussetzungen etc.) erteilt dir gerne Andreas Knaus Tel. 079 677 35 60.

Deine Bewerbung erreicht uns per mail unter andreas.knaus@spitex-laufental.ch

Wir freuen uns auf deine Bewerbung!



Susanne Jacquemai

**G
MAIENHOF**

**G
L
L
O
W
A
Y**



**R
O
G
G
E
N
B
U
R
G**

**Direktvermarktung &
Events**

Vom Apéro bis zur Organisation
von Festen und Anlässen

Challweg 6
CH-2814 Roggenburg
+41 79 636 44 20

info@galloway-maienhof.ch

www.galloway-maienhof.ch



**DU BESTELLST.
DEIN HUND BEZAHLT.**



**AUGEN AUF
BEIM HUNDEKAUF.**

Kaufe deinen Hund nicht online. Lerne ihn persönlich kennen, bevor du dich für ihn entscheidest. Mehr Infos: hundekauf.ch



Schweizerische Eidgenossenschaft
Confédération suisse
Confederazione Svizzera
Confederaziun svizra

Eidgenössisches Departement des Innern EDI
Bundesamt für Lebensmittelsicherheit und
Veterinärwesen BLV



SCHWEIZER
TIERSCHUTZ STS

34174

IGELEFREUNDLICHE GÄRTEN

Der Igel ist in der Schweiz in den letzten Jahren auf dem Rückzug und wird inzwischen als potentiell gefährdet eingestuft. In den Gärten und in der Landschaft gehen Versteck- und Nistmöglichkeiten verloren, der Igel findet weniger Nahrung und die Gefahren nehmen zu. Mit wenig Aufwand lässt sich aber in jedem Garten etwas für unseren stacheligen Nachbarn tun. Deshalb bietet Pro Natura Baselland im Rahmen des Projekts «Wilde Nachbarn beider Basel» in Baselbieter Gemeinden den Kurs «Igelfreundliche Gärten» an.

In diesem Kurs wird theoretisches und praktisches Wissen zur Igelförderung vermittelt und durch die gemeinsame Erstellung einer Kleinstruktur direkt vor Ort umgesetzt. Teilnehmende des Kurses werden dazu angeleitet, Fördermassnahmen im eigenen Garten umzusetzen.

Der Kurs richtet sich an alle, die Lust haben, ihren Garten naturfreundlicher zu gestalten und gleichzeitig Interessantes über die Biologie des Igels zu lernen. Wir bieten den Kurs auf Anfrage ganzjährig in allen Baselbieter Gemeinden an. Setzen Sie sich mit uns in Verbindung, damit wir den Kurs auch in Ihrer Gemeinde durchführen und gemeinsam dem Igel wieder mehr Lebensraum in unseren Dörfern und Städten bieten können. Der Kurs ist für Gemeinden kostenlos.

Wir freuen uns, von Ihnen zu hören und mit Ihnen diesen Kurs durchzuführen!

Pro Natura Baselland
Nora Lüdi
igelkurs@pronatura.ch
077 205 11 58



© Fabio Bontadina, swild.ch

KURSIINHALT

- Grundinformationen zur Ökologie und Biologie des Igels.
- Kennenlernen und Entschärfen von Gefahrenstellen für Igel im Garten.
- Kennenlernen von Nist- und Versteckmöglichkeiten für den Igel.
- Einfach umsetzbare Massnahmen, um dem Igel den Zugang zu Gärten und Grünflächen zu ermöglichen.
- Informationen zur igelfreundlichen Nutzung und Pflege des Gartens.
- Input Biodiversität: Der igelfreundliche Garten fördert auch viele andere Lebewesen.
- Praxisteil: Bau einer Kleinstruktur für den Igel (z.B. Asthaufen oder Wildhecke).

KURSZIELE

- Die Teilnehmenden kennen die Grundlagen eines igelfreundlichen Gartens.
- Die Teilnehmenden können selbstständig Massnahmen umsetzen, um ihren Garten igelfreundlicher zu gestalten.
- Die Teilnehmenden erweitern ihr Wissen zum Thema Biodiversität.
- Im Baselbiet entsteht wieder mehr Lebensraum für den Igel.

LEISTUNGEN PRO NATURA BASELLAND

- Ansprechpartnerin für Gemeinden und Kursteilnehmende.
- Leitung des Kurses durch Fachpersonen.
- Organisation und Vorbereitung des Kurses (inkl. Begehung des Kursortes und Material) in Zusammenarbeit mit den Gemeinden.
- Die Anmeldung zum Kurs läuft über Pro Natura Baselland.
- Pro Natura Baselland stellt Merkblätter und Informationstafeln zu Kleinstrukturen zur Verfügung.

LEISTUNGEN GEMEINDE

- Bewerbung des Kurses innerhalb der Gemeinde. Das Material dazu wird Ihnen von Pro Natura Baselland und Wilde Nachbarn beider Basel zur Verfügung gestellt.
- Bereitstellen eines Kursortes sowohl für den theoretischen, wie auch für den praktischen Teil. Bedingungen praktischer Teil: Für den Igel zugängliche Grünfläche, wo eine Kleinstruktur in Form eines Asthaufens oder einer Hecke umgesetzt werden kann.
- Ein Znüni / Zvieri für die Teilnehmenden des Kurses.
- Besorgung und Lieferung des Materials für die Kleinstruktur.
- Nachfolgende Pflege der entstandenen Kleinstruktur.

Familienexterne Kinderbetreuung

Das Angebot der «Tagesfamilien Laufental» richtet sich an berufstätige Eltern aus den Gemeinden Blauen, Brislach, Grellingen, Laufen, Liesberg, Roggenburg, Röschenz und Zwingen. Mit diesen Gemeinden besteht eine Leistungsvereinbarung. Diese regelt die Beiträge an die Strukturkosten des Vereins und finanziert die Beiträge an die Eltern in Abhängigkeit von deren Einkommen.

«Die Stärke unseres Angebots sind kleine Kindergruppen, hohe Flexibilität und konstante Betreuungsfamilien»

Tagesfamilien

- Sie möchten Kinder bei sich zuhause betreuen
- Sie haben Freude am Umgang mit Kindern, sind zuverlässig und verantwortungsbewusst
- Sie sind bereit eine kostenlose Tageselternausbildung und Fortbildungen zu besuchen
- Sie erhalten ein geregeltes Einkommen und einen Arbeitsvertrag inklusive Versicherungsschutz
- Fachliche Beratung und Begleitung

Eltern

- Sie suchen für Ihr Kind einen Betreuungsplatz in einer Tagesfamilie
- Sie erhalten von uns:
 - Beratung durch die Vermittlungsstelle
 - Vermittlung eines vertraglich geregelten Betreuungsverhältnisses
 - Subventionierte Elternbeiträge in Abhängigkeit von Ihrem Einkommen
 - Geregelte Administration und Versicherungsschutz

Wenn wir Ihr Interesse geweckt haben oder sie weitere Informationen benötigen, erreichen sie uns unter:

Tagesfamilien-Laufental, Hauptstrasse 20, 4242 Laufen, 061 761 10 12
info@tagesfamilien-laufental.ch, www.tagesfamilien-laufental.ch

Tamara Stähli-Cueni
Tagesfamilien Laufental



**PRO
SENECTUTE**
GEMEINSAM STÄRKER

Kostenlose
praktische
Hilfe

Ich geh ins Digital Café

In Arlesheim, Basel, Laufen, Pratteln und Riehen

Kommen Sie mit Ihrem Handy
oder Tablet und Ihren Fragen vorbei.
Wir freuen uns auf Sie.

**Pro Senectute
beider Basel**
bb.prosenectute.ch

Ich geh ins Digital Café

Ohne
Vor Anmeldung.
Einfach vorbei-
kommen!

**Sie möchten eine App auf Ihrem iPad installieren
oder ein Billett mit dem Handy kaufen und wissen nicht wie?**

Antworten und praktische Hilfe gibt es regelmässig in allen Digital Cafés durch junge Frauen und Männer. Sie kennen die Stolpersteine des digitalen Alltags und unterstützen Sie gratis, gerne und mit der nötigen Geduld bei der mobilen Kommunikation.

Kommen Sie mit Ihrem Handy/Tablet und Ihren Fragen vorbei:

Arlesheim Jeden Montag, 14–16 Uhr, Sutter Begg, Hauptstrasse 38

Basel Jeden Dienstag, 14–16 Uhr, Restaurant im Dalbehof, Kapellenstr. 17

Jeden Mittwoch, 14–16 Uhr, Foyer Public, Theater Basel

Jeden Donnerstag, 14–16 Uhr, Café Nona, Schauenburgerstr. 3

Laufen Jeden Donnerstag, 14–16 Uhr, Bäckerei Niederberger, Hauptstr. 48

Pratteln Jeden Donnerstag, 14–16 Uhr, Sutter Begg, Bahnhofstrasse 1

Riehen Jeden Mittwoch, 14–16 Uhr, Sutter Begg, Webergässchen 5

Feiertage ausgeschlossen. Beratung kostenlos (ohne Konsumation).

Das Digital-Café pausiert im Sommer sowie zwischen Weihnachten/Neujahr (Daten siehe Website).



digital-cafe.ch
061 206 44 66

Ein Projekt von Pro Senectute beider Basel.
Wir danken unseren Projektpartnern und Unterstützern:

bsb Wohnen mit Service

iwb

Age
Stiftung



atelier glückIch

kunst auf haut & leinwand



Véronique Jeker ~ Rüheweg 2a ~ 2814 Roggenburg ~ 076 817 11 21
mail@glueckICH.art ~ www.glueckICH.art

Öffnungszeiten nach Absprache

WILLAREDT
Gartengestaltung

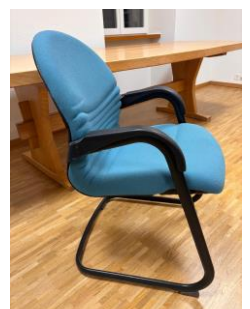
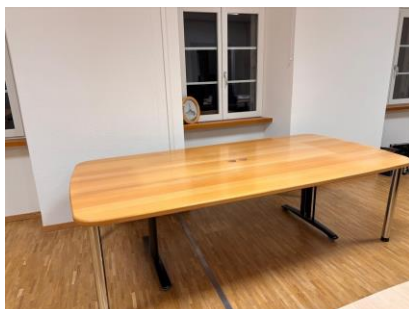
Connor Willaredt
Höhenackerweg 3
2814 Roggenburg
079 129 51 93
willaredt.gartengestaltung@gmx.ch



ZU VERKAUFEN «2 Tische aus Holz und 10 Stühle» Preis verhandelbar

L: 2.80m; B:0.90m

L: 2.50m; B: 1.30m



Interessiert ? Dann dürfen Sie sich direkt auf der Gemeindeverwaltung melden !



Veranstaltungen

2025



FEBRUAR

Sa. + So.	01.+02.	Sauschiessen	Schützengesellschaft
Fr.	14.	Preisverteilung Sauschiessen	Schützengesellschaft
Do. + Fr.	27. + 28.	Fasnacht	

MÄRZ

Sa. – Di.	01.- 04.	Fasnacht	
Di.	11.	Gastauftritt an der Basler Fasnacht	Roggäburger Waggis
Fr.	14.	Generalversammlung	Schützengesellschaft
Sa.	15.	Chehrusball "zmitts im Dorf "	Maienhof
Sa.	22.	Aprés-Ski Party	Getränkedepot Aeberhard

APRIL

Sa. + So.	12. + 13	Ausstellung Ederswiler	Willemin Agratec
Sa.	26.	Generalversammlung	Roggäburger Waggis
Sa.	26.	Generalversammlung	Schmätter Spatze
So.	27.	Buräzmorgä / Hof Willemin Noel Ederswiler	Kirchenchor + Fam. Willemin Noel

MAI

Sa.	10.	Helferessen Moto-Cross Roggenburg	MC Roggenburg
Do.	29.	Banntag	Schützengesellschaft

JUNI

Do.	12.	Gemeindeversammlung	Roggenburg
So.	22.	Galloway – Event / Maienhof Roggenburg	Maienhof

JULI

Sa. + So	05. + 06.	Moto – Cross Ederswiler	AMC Ederswiler
Sa.	26.	Hingerhus – Party Roggenburg	67er
Do.	31.	Bundesfeier Roggenburg	Roggäburger Waggis

AUGUST

Fr.	01.	Bundesfeier Ederswiler	Schmätter Spatze
Fr.-So.	15. – 17.	Töfftreff Long Riders	
Sa. + So.	30. + 31.	Moto – Cross Roggenburg	MC Roggenburg

SEPTEMBER

Fr. + Sa.	12. +13.	Feuerwehr Hauptübung Laufen	Stützpunktfeuerwehr
-----------	----------	-----------------------------	---------------------

OKTOBER

Sa.	11.	Roggäburger Wiesn / Oktoberfest	Roggäburger Waggis & FC Roggenburg
-----	-----	---------------------------------	--

NOVEMBER

Sa.	22.	Chlausä – Hogg	Roggäburger Waggis
Do.	27.	Gemeindeversammlung	Roggenburg

DEZEMBER

Sa. + So.	06. + 07.	Lotto – Match	Schützengesellschaft
-----------	-----------	---------------	----------------------

*Wir freuen uns auf spannende und unterhaltsame Anlässe
und danken den Organisatoren und Helfern für das Engagement.*

Der Gemeinderat und die Verwaltung

INFOSEITE ZUM AUFBEWAHREN

Wichtige Daten und Zeiten

Altpapier - & Kartonsammlung 2025

- Freitag, 16. Mai
- Freitag, 22. August, Freitag, 24. Oktober

Alteisen-Entsorgung 2025

- 24. Feb. ab 10:00h bis 25. Feb. 07:00h
- 08. Sept. ab 10:00h bis 09. Sept. 07:00h

Öffnungszeiten der Gemeindeverwaltung

DI 10:00 - 11:00, DO 17:00 – 19:00, FR 09:00 – 11:00
Gerne vereinbart die Verwaltung einen Termin mit Ihnen auch ausserhalb dieser Öffnungszeiten !

Nahe gelegene Einkaufsmöglichkeiten

www.volg.ch - Tel. 061 525 12 64

Im Winkel 23 – Kleinlützel SO

MO-FR 06:00 - 18:30

SA 06:00 - 18:00

durchgehend geöffnet

www.zumlinus.ch - Tel. 061 775 96 91

Dorfstrasse 45 – Kleinlützel SO

MO-FR 07:30 - 12:00 u. 15:00-18:00

SA 08:00 - 12:00

www.cadar.ch - Tel. 032 431 21 81

Route de la Courtine 7 – Pleigne JU

Vormittag 08:15 - 11:45

Nachmittag 16:30 - 18:30

MI Nachmittag geschlossen

SA 07:30 – 12:00

Redaktionsschluss & Impressum:

Herausgeber und Gestaltung: Gemeindeverwaltung / rs

E-Mail Adresse: verwaltung@roggenburg.ch

nächster Redaktionsschluss: 31. März 2025

Gemeindeversammlungen 2025

Donnerstag, 12. Juni (Rechnung 2024)

Donnerstag, 27. November (Budget 2026)

Öffnungszeiten der Postagentur:

Kleinlützel, Dorfstrasse 45

Tel. 061 / 775 96 91

MO-FR: 07:30 – 12:00 u. 15:00-18:00

SA 07:30 - 12:00

Laufen, Bahnhofstrasse 13

Tel. 0848 888 888

MO-FR: 07:30 – 12:00 u. 13:00-18:00

SA 08:00 – 12:00



KELSAG Kehrichtsäcke - Container- Kleinsperrgut-Gebührenmarken – Bio-Beutel - und Kunststoff-Sammelsäcke sind auf der Gemeindeverwaltung erhältlich.

AHV-Zweigstelle	032 431 15 82
Ambulantes Zentrum Laufen	061 400 80 80
Ärztlicher Notfalldienst	061 261 15 15
Arzt- und Apothekennotfalldienst	061 261 15 15
Bauinspektorat Liestal	061 552 67 77
BKW	032 421 33 33
BKW Piket	032 427 34 34
Brunnenmeister	032 431 12 21
Brunnenmeister Stv.	079 277 16 09
Feuerwehr – Notruf	112
Finanzverwalter	061 761 57 00
Gemeindepräsident	079 252 07 75
Gemeindeverwaltung	032 431 15 82
Gesundheitszentrum im Birscenter	061 400 80 80
IBBS Laufental	061 763 85 15
Jagdaufseher	079 619 89 20
„	077 441 80 88
Kant. Bedrohungsmanagement	061 553 30 20

KELSAG	061 775 10 10
Kinderspital UKBB Basel	061 704 12 12
Kindergarten/Primarschule	032 431 18 48
Pilzkontrolleur	061 761 12 89
Polizeiposten Laufen	061 553 42 17
Polizei-Notruf	117, oder 112
Rettungsflugwacht Rega	1414
Röm.-kath. Pfarramt Liesberg	061 771 06 43
Sanitätsnotruf	144
Sozialdienste Laufental	061 766 30 30
Spitex Laufental	061 761 25 17
Swisscom Störungsdienst	0800 800 800
Vergiftungsnotfälle	145
Vormundschaftsbehörde KESB	061 599 85 40
Winterdienst	079 507 33 41
Zivilrechtsverwaltung BL	061 552 45 00
Zollamt	0800 800 110

Alle Themen und vieles mehr unter www.roggenburg.ch