



Roggenburg - News

Nr. 4 – Ausgabe Oktober 2021



INHALTSVERZEICHNIS

	Seite
<i>Aus dem Gemeinderat und der Verwaltung</i>	2
<i>Einladung – Unser Bastelabend «Adventskranz»</i>	7
<i>Aus der Schule</i>	8
<i>Goldene Herbstimpressionen von Peter Hufschmid</i>	10; 14; 21
<i>Roggenburg – Meine Heimat, meine Liebe</i>	11
<i>Erinnerungen an ein gemütliches Zusammensein</i>	12
<i>Kirchgemeinde – Wir suchen neue Kirchenratsmitglieder</i>	15
<i>Herzliche Gratulation</i>	17
<i>Marktplatz</i>	18
<i>Infoseite zum Aufbewahren</i>	24



Amt für Wald beider Basel

Ebenrainweg 25, 4450 Sissach, www.wald-basel.ch
Ueli Meier, Amtsleitung, D 061 552 56 51,

Waldwirtschaft Nutzungsperiode 2021/2022 (BL)

Gemäss dem kantonalen Waldgesetz vom 11. Juni 1998 (kWaG, SGS 570) ist die Fläche des Waldeigentums massgebend für die Bewilligungspflicht für Holzschläge. Ausgehend von der Waldfläche eines Eigentümers oder einer Eigentümerin innerhalb eines Forstreviers wird zwischen betriebsplanpflichtigem (mehr als 25 ha) und nicht betriebsplanpflichtigem (weniger als 25 ha) Waldeigentum unterschieden.

Für **nicht betriebsplanpflichtige** Waldeigentümerinnen und Waldeigentümer gelten folgende Bestimmungen:

1. Gemäss §20 des kantonalen Waldgesetzes ist jeder Holzschlag bewilligungs- oder meldepflichtig. Eine Meldung an den Revierförster ist notwendig für Holzschläge im Rahmen von Pflegearbeiten, sowie für die eigene Brennholz- und Nutzholzversorgung. Alle andern Holzschläge sind bewilligungspflichtig.
2. Zuständige Behörde für Holzschläge im nicht betriebsplanpflichtigen Waldeigentum ist der Revierförster oder die Revierförsterin jener Gemeinde, in der das Waldeigentum liegt. Er oder sie nimmt die Meldung über geplante Holzschläge entgegen, zeichnet die Bäume an und entscheidet über die Bewilligungspflicht.
3. Die Holzschlagbewilligung kann mit Auflagen und Bedingungen versehen werden. Der Bewilligungsentscheid ist beim Amt für Wald beider Basel anfechtbar.
4. Für Saaten und Pflanzungen im und zur Neuanlegung von Wald dürfen ausschliesslich Saatgut und Pflanzen verwendet werden, deren Herkunft bekannt und dem Standort angepasst ist.
5. Holzschläge ohne Bewilligung oder Meldung, die Missachtung der Bewilligung oder der darin aufgeführten Auflagen und Bedingungen sind als Übertretungen im Sinne der eidgenössischen und kantonalen Waldgesetzgebung strafbar.

Waldeigentümerinnen und Waldeigentümer wenden sich bei Fragen im Zusammenhang mit ihrem Waldeigentum an den Revierförster oder die Revierförsterin. Von ihm oder ihr erhalten Sie die notwendigen Auskünfte über Nutzung und Pflege im Wald. Dort können auch die benötigten Gesuchsformulare für Holzschläge im nicht betriebsplanpflichtigen Wald bezogen werden.

Amt für Wald beider Basel

An die Schiesspflichtigen* der Jahrgänge 1987 und jünger

Aufgebot zum Nachschiesskurs 2021

Alle im Kanton Basel-Landschaft wohnhaften **Schiesspflichtigen***, die im Jahr 2021 das obligatorische Programm nicht oder nicht vollständig in einem anerkannten Schiessverein geschossen haben, erhalten hiermit den Befehl einzurücken:

**Samstag, 20. November 2021,
Schiessanlage Lachmatt in Pratteln,
08.30 - 11.30 Uhr und 14.00 - 16.30 Uhr**

Sie sind im Rahmen des Militärversicherungsgesetzes gegen Unfall und Krankheit versichert. **Es werden keine persönlichen Marschbefehle zugestellt. Sie unterstehen dem Militärstrafrecht und das Nichterfüllen der Schiesspflicht wird disziplinarisch bestraft.**

Kleidung und Ausrüstung:

Der Jahreszeit angepasste Zivilkleidung, **amtlicher Ausweis mit Foto**, persönliches Sturmgewehr, Gewehrputzzeug, Gehörschutz, Schiessbrille (sofern im Dienstbüchlein eingetragen), Sackmesser, Dienstbüchlein, Militärischer Leistungsausweis, Schreiben Schiesspflicht 2021 mit Klebeetiketten (wenn vorhanden) und Erkennungs-marke. **Das obligatorische Programm kann nur auf 300m mit dem Sturmgewehr geschossen werden.**



*Schiesspflichtig sind:

alle Armeeangehörigen bis und mit Jahrgang 1987, welche vor 2021 die Rekrutenschule absolviert haben (Soldat, Gefreiter, Obergefreiter, Korporal, Wachtmeister, Oberwachtmeister, Leutnant und Oberleutnant).

Ausnahme: Armeeangehörige, welche die schriftliche Bestätigung für die Entlassung per 31.12.2021 erhalten haben, sind nicht mehr schiesspflichtig.

Dispensationsgesuche wegen Krankheit oder Unfall sind unter Beilage des Dienst- und Schiessbüchleins bzw. des militärischen Leistungsausweises und eines Arzzeugnisses an folgende Adresse einzureichen:

Amt für Militär und Bevölkerungsschutz, Schiesswesen, Oristalstrasse 100, 4410 Liestal

Fließgewässer – bauliche Arbeiten

Infolge der zahlreichen Regenfälle wurde das Gewässer entlang des Baumgartenweges enorm ausgespült. Die Sanierungsarbeiten des betroffenen **Streckenabschnitts «Röhrenbrunnen»** werden ab **25. Oktober bis 5. November 2021** stattfinden. Während dieser Zeit ist der Baumgartenweg gesperrt.

Wertstoffsammelstelle

- **Altölcontainer**

Da defekt, ist der Altölcontainer vorübergehend ausser Betrieb.

- **Entsorgungszeiten einhalten**

Die Entsorgung bei der Wertstoffsammelstelle «Chall» und dabei insbesondere die Grüngutmulde darf nur während der Woche von Montag bis Samstag (ohne Feiertage) zu den angegebenen Zeiten benutzt werden.

- **Abfallcontainer am Challweg**

Der Gemeinderat ermahnt, dass dieser Abfallcontainer nur für die Höfe bestimmt ist und nicht für die Einwohner. Das Befüllen dieses Containers darf erst ab Montag Abend erfolgen.

Zurückschneiden von Hecken und Sträuchern

Wenn die Vegetationsperiode einsetzt, zeigen sich Sträucher von ihrer schönsten Seite. Sträucher, Hecken und Bäume können aber auch eine Gefahr darstellen, wenn sie in den Strassenraum ragen oder die Sichtverhältnisse bei Strasseneinmündungen, Kurven und Kuppen behindern.

Im Interesse der allgemeinen Verkehrssicherheit und der Unfallverhütung bittet der Gemeinderat **alle Strassenanstösser, ihre Sträucher, Hecken und Bäume so weit zurückzuschneiden**, dass die Sicherheit aller Verkehrsteilnehmerinnen und Verkehrsteilnehmer und der Anwohnerschaft vollumfänglich gewährleistet werden kann.

Wir danken für Ihre Kenntnisnahme und Ihre Mithilfe.
Der Gemeinderat

Meldung von Mieterwechseln

Gemäss kantonalem Anmelde- und Registergesetz und der dazugehörigen Verordnung haben Vermieterinnen und Vermieter einer Liegenschaft, oder einer Wohnung der Gemeindeverwaltung von sich aus spätestens nach 14 Tagen den Mietantritt mitzuteilen. Dies gilt für Haupt- und für Untermieterverhältnisse. Auch sind ein Umzug, oder ein Wegzug zu melden. Wir bitten die Vermieter diese Informationen unaufgefordert der Verwaltung verwaltung@roggenburg.ch zu melden.

Gültige ID-Karte

Eine gültige ID-Karte ist aktueller denn je. Die ID kann auf der Verwaltung bestellt werden. Die Lieferfrist beträgt maximal 10 Arbeitstage.

eUmzugCH

Für An- und Abmeldungen steht das elektronische Portal eUmzug zur Verfügung. Weitere Informationen zur Nutzung des Portals finden Sie unter www.roggenburg.ch; Direktlinks.

Herzlichst die Gemeindeverwaltung

Verkauf

von restlichen Sachen im Schulhaus

Samstag, 23. Oktober 2021

Der Verkauf wird von **09:00 bis 12:00 Uhr** stattfinden und vom Verein **«FC Roggenburg» (Freundschafts Club Roggenburg)** organisiert; im Auftrag des Gemeinderates.



Gut zu wissen

Als gesetzliche Grundlage gilt die Tierseuchenverordnung (TSV 916.401). Sie legt fest, dass jeder Hund in der Schweiz gechippt, registriert und somit identifizierbar sein muss. Die entsprechende Datenbank wird von Identitas AG im Auftrag der Kantone betrieben.

Damit meine Adresse aktuell ist, wird sie von der Gemeinde oder der zuständigen Stelle verwaltet. Meine Kontaktdaten (E-Mail, Mobilnummer) kann ich hingegen selbst ändern, damit ich bei einem Verlust meines Hundes rasch kontaktiert werden kann.

Ich muss auch die kantonalen oder kommunalen Gesetze beachten, die an meinem Wohnsitz gelten. Falls ich weitere Fragen habe oder Unterstützung beim Melden benötige, hilft mir der Chatbot oder Helpdesk von Amicus gerne weiter.



AMICUS

www.amicus.ch

© Identitas AG
Stauffacherstrasse 130A, 3014 Bern

Fliegen mit Drohnen über Wohngebiet

Auf der Verwaltung sind Meldungen eingegangen, dass es immer wieder vorkomme, dass mit Drohnen über das Wohngebiet geflogen wird. Die Verwaltung verweist auf folgenden Artikel des Reglements über öffentliche Ruhe und Ordnung RRuO:

§ 06 Ferngesteuerte Geräte

¹ Ferngesteuerte Geräte (Modellflug- und Fahrzeuge, Drohnen und dergleichen) dürfen nur an Orten in Betrieb genommen werden, wo keine Störung oder Gefährdung von Drittpersonen vorliegt.

² Fluggeräte mit Kamera dürfen nicht über bewohntem Gebiet eingesetzt werden. Insbesondere ist es untersagt, von Personen auf Privat-Geländen ohne deren Einwilligung, Filme oder Fotos zu machen. Der Persönlichkeitsschutz ist zu respektieren.

³ Der Gemeinderat kann im öffentlichen Interesse für Flugkörper über dem Siedlungsgebiet Ausnahmen bewilligen.

Wir zählen auf die Kenntnisnahme dieser Weisungen.

Der Gemeinderat und die Verwaltung



**PRO
SENECTUTE**
GEMEINSAM STÄRKER

**Kostenlose
praktische
Hilfe**

Ich geh ins Digital Café

In Laufen

Kommen Sie mit Ihrem Handy
oder Tablet und Ihren Fragen vorbei.
Wir freuen uns auf Sie.

**Pro Senectute
beider Basel**
bb.prosenectute.ch

Ich geh ins Digital Café

**Ohne
Vorankündigung.
Einfach vorbeikommen!**

Sie möchten eine App auf Ihrem iPad installieren
oder ein Billett mit dem Handy kaufen und wissen nicht wie?

Antworten und praktische Hilfe gibt es regelmässig in allen Digital Cafés
durch junge Frauen und Männer. Sie kennen die Stolpersteine des digitalen
Alltags und unterstützen Sie gratis, gerne und mit der nötigen Geduld
bei der mobilen Kommunikation.

Kommen Sie mit Ihrem Handy/Tablet und Ihren Fragen vorbei:

Arlesheim Jeden Montag, 14–16 Uhr, Sutter Begg, Hauptstrasse 38

Basel Jeden Dienstag, 14–16 Uhr, Cafeteria Dalbenhof, Kapellenstr. 17

Jeden Mittwoch, 14–16 Uhr, Foyer Public, Stadttheater Basel

Jeden Donnerstag, 14–16 Uhr, Vie Ensemble, Signalstrasse 7

Laufen Jeden Donnerstag, 14–16 Uhr, Bäckerei Niederberger, Hauptstr. 48

Pratteln Jeden Donnerstag, 14–16 Uhr, Sutter Begg, Bahnhofstrasse 1

Riehen Jeden Mittwoch, 14–16 Uhr, Sutter Begg, Rauracherstrasse 33

Felertage ausgeschlossen. Beratung kostenlos (ohne Konsumation).

→ digital-cafe.ch
061 206 44 66



Ein Projekt von Pro Senectute beider Basel.
Wir danken unseren Projektpartnern und Unterstützern:



Wohnen
mit Service

Bürgerportal Basel

vie
ensemble



Basler
Kantonalbank

iwb
Age
Stiftung



Präsidentin: Aline Meier-Willemin, Schulstrasse 285, 4252 Bärschwil
Vize-Präsidentin / Christa Egenschwiler, Roggenburgstr. 6, 2813 Ederswiler
Sekretärin:

Bärschwil, den 3. Oktober 2021

Absage vom Lotto-Match 2021

Geschätzte Einwohner/innen,

Aufgrund der aktuellen Lage, müssen wir leider den
alljährlichen Lotto-Match der Schützengesellschaft
Roggenburg-Ederswiler im Restaurant Rebstock in
Ederswiler absagen.

Dieser Entscheid fiel uns nicht leicht, aber die
Gesundheit unserer Gäste liegt uns am Herzen.

Wir hoffen, Sie wieder am nächstjährigen Lotto-
Match vom 3. - 4. Dezember 2022 begrüßen zu
dürfen.

Die SG Roggenburg-Ederswiler
Der Vorstand



Gebt bitte acht in der Nacht!

Die Notfallnummer von Pro
Igel für verletzte, oder
kranke Igel ist täglich von
16:00 bis 20:00 in Betrieb.

0800 070 080



Unser Bastelabend «Adventskranz»

Traditionell binden,
oder moderne Art in Moosring stecken.

Freie Auswahl !



- Montag, 22. November 2021 um 19.00 Uhr
- Dienstag, 23. November 2021 um 19.00 Uhr

Bis am **10. November 2021** kannst du mir die
Fertigkeitsart, die Kerzenfarbe und den Tag mitteilen.

Doris: 079 684 42 07

Mitbringen: Schere, Messer, Räscherer, Flachzange,
Heissleimpistole – wer eine hat.

Preis pro Person: **CHF 40.—**

Wir freuen uns auf einen gemütlichen Bastelabend.

Nicole und Doris

Begrüßung der neuen Erstklässlerinnen und Erstklässler

Am 16. August begann das neue Schuljahr und damit auch der Eintritt von 20 ehemaligen Kindergartenkindern in die erste Klasse. Zusammen mit ihren Eltern kamen sie erwartungsvoll auf den Schulhausplatz. Dort wurden sie von der ganzen Schule mit dem Röschenzer Schullied willkommen geheissen. Jedes Kind erhielt eine Olchi-Knete als Willkommengeschenk und wurde vom Götti oder Gotti unter Glockengebimmel ins Klassenzimmer begleitet. Gotti oder Götti sind jeweils die Kinder aus der zweiten Klasse, die den Erstklässler*innen in den ersten Wochen helfen, sich im und ums Schulhaus zurechtzufinden. Nach der Pause hatte die neue Klasse dann die ersten Unterrichtsstunden bei ihrer Lehrerin Frau Lutz.

Alle Lehrerinnen wünschen den Erstklasskindern einen guten Start in ihre Primarschulzeit, vom Glockengebimmel am ersten Schultag bis zum Glockengebimmel am letzten Schultag!



Verabschiedung der Sechstklässlerinnen und Sechstklässler

Wegen Corona mussten wir auch dieses Jahr auf unsere traditionelle Schulschlussfeier mit den Eltern und der Dorfbevölkerung verzichten. Um die Kinder der beiden sechsten Klassen nicht ohne gebührende Verabschiedung in die Sekundarschule in Laufen ziehen zu lassen, feierten wir intern am Donnerstagmorgen der letzten Schulwoche.

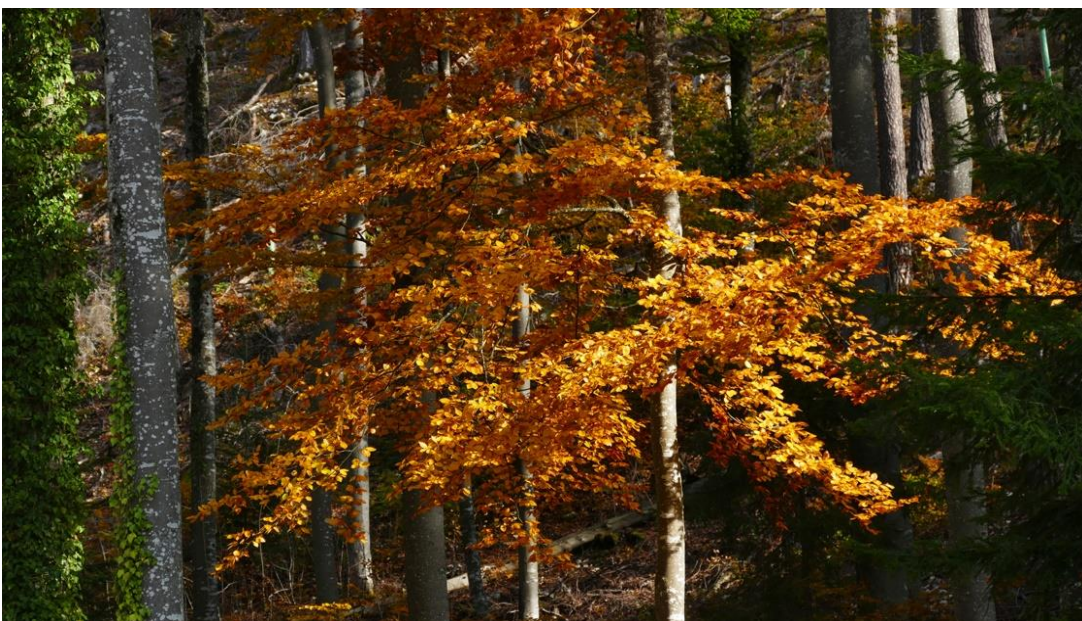
Alle Kinder und Lehrpersonen trafen sich in der Aula. Unter grossem Applaus und Getöse kamen die Sechstklasskinder auf die Bühne. Die einzelnen Klassen würdigten mit grossem Enthusiasmus die Sechstklässler*innen mit einer Darbietung, von Musik und Tanz, guten Wünschen über Erinnerungen aus ihrer Schulzeit. Analog zur Begrüssung am ersten Schultag vor sechs Jahren, verliessen die Grossen unter lautem Glockengebimmel die Aula. Nach dem Znüni durfte die Disco in der Aula nicht fehlen.

Die Sechstklasskinder, Eltern und Klassenlehrerinnen trafen sich abends im kleinen Rahmen in der Schule. Als Andenken an ihre Primarschulzeit erhielten sie einen hölzernen USB Stick mit Fotos aus der gesamten Zeit an der Kreisschule Röschenz. Auch die Lehrerinnen freuten sich sehr über ihre liebevollen Abschiedsgeschenke. Danach wurde gemeinsam Pizza gegessen und jede Klasse gestaltete den Abend nach den Vorstellungen der Kinder. Im Anschluss übernachteten beide Klassen im Schulhaus und starteten mit einem Morgenessen, wohl mit einem tränenden und einem lachenden Auge, in ihren letzten Primarschultag.

Liebe ehemalige Sechstklässlerinnen und Sechstklässler, alle Lehrpersonen hoffen von Herzen, dass ihr einen guten Start in Laufen hattet und wir wünschen euch alles Gute in der Oberstufe!



Goldene Herbstimpressionen von Peter Hufschmid



ROGGENBURG

Meine Heimat, meine Liebe

Roggenburg ist für mich der Ort, an dem ich mich verwurzelt fühle, wo ich geboren und aufgewachsen bin, meinen Lebensmittelpunkt habe und wo ich immer willkommen bin.

Wo ich das Gefühl habe, geschützt, geborgen und verstanden zu sein.

Heimat ist da, wo man aufgenommen ist, wo man sich wechselseitig bestärkt, sich unterstützt, sich hilft, sich versteht, sich lobt, sich gemeinsam freut, gemeinsam lacht. Kurzum, Heimat ist da, wo man sich gerne aufhält und sich entfalten kann.

Die Erinnerung an den Ort meiner Kindheit und Jugend, an mein Elternhaus, an die Schulzeit, die Vielfalt an Menschen um mich herum, das gesellschaftliche Miteinander.

Roggenburg gibt mir das Gefühl, das ich im Dorf lebe, das mir vertraut und lieb geworden ist. Heimat geben mir Menschen, die mir sehr nahe stehen.

Roggenburg prägte meine Kindheit und Jugend, ist der Ort wo man meine Sprache spricht und ich jedes Steinchen kenne.

Fidi

**Erinnerungen an ein gemütliches Zusammensein
«31. Juli z'mitt's im Dorf»
bildlich festgehalten von Gerhard Walther (Fidi)**









Römisch-katholische
Kirchgemeinde
Roggenburg | Ederswiler



Unsere Kirche St. Martin und die Kapelle St. Anna liegen Ihnen sicher auch am Herzen!

Wir suchen neue Kirchenratsmitglieder

Der Kirchenrat ist die verwaltende und vollziehende Behörde der Römisch-katholischen Kirchgemeinde Roggenburg-Ederswiler und untersteht der Aufsicht der Landeskirche. Gerne laden wir Sie zu einer unserer Sitzungen ein, damit Sie sich einen Eindruck zu den verschiedenen interessanten Themen rund um das Kirchenleben machen können.

Kontaktperson:

Rosmarie Lötscher, Verwalterin der Kirchgemeinde Roggenburg-Ederswiler
Telefon 079 706 20 77 oder st.martin.roggenburg-ederswiler@bluewin.ch

Achtung Dämmerungseinbrecher!

Verdächtiges sofort der Polizei melden...

Wenn es früh dämmert, werden Einbrecher aktiv. Warten Sie nicht, bis es zu spät ist! Einbrecher kundschaften ihre Ziele vorher aus. Melden Sie verdächtige Personen und Fahrzeuge **sofort der Polizei.**



112/117

Ihre Polizei Basel-Landschaft

www.polizei.bl.ch



Herzliche Gratulation

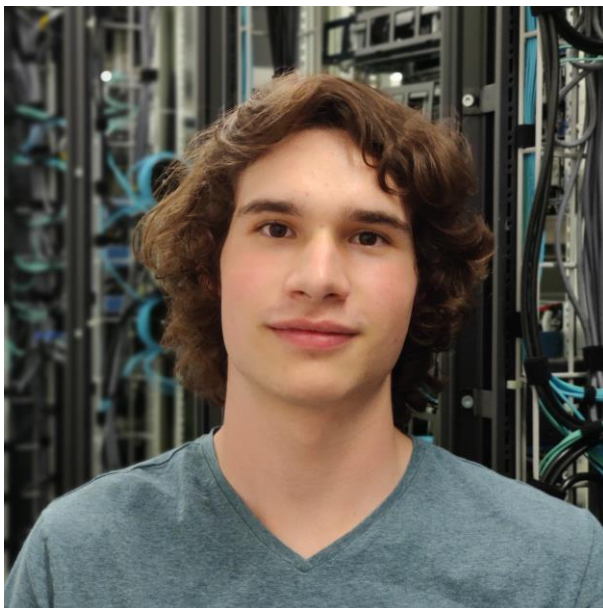


Am 3. September feierte **Alice Jacquemai-Morgenthaler** an der Sägemühlestrasse 8 bei schönstem Sonnenschein im Kreise Ihrer Familie, Nachbarn und Freunden ihr **90. Wiegenfest.**

Wir wünschen Alice weiterhin viel Glück, Gesundheit und Zufriedenheit.



Herzlichst
der Gemeinderat
und die Verwaltung



Jannik Nötzli
Informatiker EFZ bei der
F. Hoffmann-La Roche
Abschlussnote 5.6

Wir gratulieren Jannik zu seinem erfolgreichen Abschluss und wünschen ihm für seine berufliche und private Zukunft viel Glück und Erfolg.

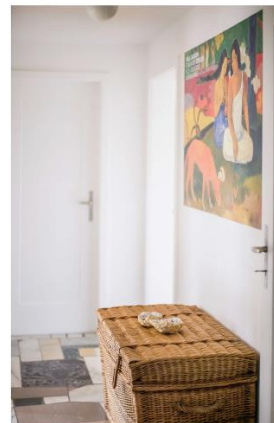


Herzlichst
Der Gemeinderat
und die Verwaltung

MARKTPLATZ



Bed & Breakfast | Ferienwohnung
Honig aus naturnaher Bienenhaltung
Bienen- und Honiggeschenkartikel



HONIGZEIT | Rosmarie Lötscher | Dorfstrasse 16 | 2814 Roggenburg
Telefon 079 706 20 77 | info@honigzeit.ch | www.bnbhonigzeit.ch



HOLZOFENBROT

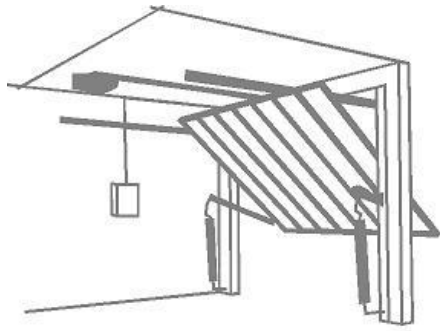
Chhoukrat Bloch

Dienstag und Freitag geöffnet

jeweils vom 16:00 bis 19:00 Uhr.
Am Freitag gibt's wie gewohnt zusätzlich
Zopf im Angebot.

Kreyenweg 2, 2814 Roggenburg
Tel. 032 511 08 55, Mobile: 077 486 65 22
chhoukrat@gmail.com





Henri Bréchet

Sektionaltor TOR-ANTRIEB

Reparaturen

079 562 20 20

Coiffeursalon

Franziska Jordi

Hauptstrasse 6
2814 Roggenburg

Tel. 032 431 12 48



Sport- und Klassische Massage

Lass dich verwöhnen bei einer
entspannenden Massage

Rücken-, Nacken-,
Bein- und Armmassage



Michaela Christen
Hauptstrasse 7
2814 Roggenburg
079 695 81 48
engeli75@bluewin.ch

Klassische Massage mit Bewegungsberatung

 Ederswilerstr.1, 2814 Roggenburg

 s.waligorska@bluewin.ch

 076 725 74 71

Dipl. Masseurin Sylwia Waligorska

schreineribaumgartner-jutzi.com

FRITZ JUTZI SCHREINEREI AG

- Fenster aus eigener Produktion
- Allgemeine Schreinerarbeiten
- Spezialanfertigungen
- Minergie / Brandschutz

Geschäftsführer: Benjamin Baumgartner



Veranstaltungen 2021 Roggenburg / Ederswiler



OKTOBER

So. 03. Charity-Cheese Hof Mario Flury **abgesagt !**

NOVEMBER

Sa. 13. Martini-Ritt
Sa. 27. Chlausä-Hogg
Pferdefreunde Ederswiler-Roggenburg
Roggäburger Waggis

DEZEMBER

Sa.+So. 04.+05. Lotto-Match Schützengesellschaft **abgesagt !**

Bundesrat weitet Zertifikatspflicht aus

08.09.2021

Ab 13. September ist das Covid-Zertifikat an folgenden Orten Pflicht (ab 16 Jahren):

Gastronomie drinnen



Restaurants und Bars



Discos und Tanzlokale

Kultur, Sport und Freizeit drinnen



Museen und Bibliotheken



Freizeitbetriebe



Zoos



Casinos



Fitnesscenter und Sportbetriebe



Trainings*



Hallenbäder und Aquaparks



Musik- und Theaterproben*



Das Covid-Zertifikat steht allen offen: Geimpften, Genesenen und negativ Getesteten. Es kann in einer App oder in Papierform vorgewiesen werden.

Veranstaltungen drinnen*



Theater- und Kinovorstellungen



Sportanlässe



Konzerte



Private Anlässe auswärts (z.B. Hochzeitsfeste)

*Ausnahmen: Proben und Trainings in fixen Gruppen (max. 30 Personen), religiöse Veranstaltungen, Veranstaltungen der politischen Meinungsbildung und Selbsthilfegruppen (max. 50 Personen).

Grossveranstaltungen draussen



Veranstaltungen mit mehr als 1000 Personen



Arbeitsplatz: Arbeitgeber dürfen das Zertifikat unter Umständen und nach Konsultation der Arbeitnehmenden in ihr Schutzkonzept integrieren.



Hochschulen: Über eine Zertifikatspflicht entscheiden die Kantone und Hochschulen.

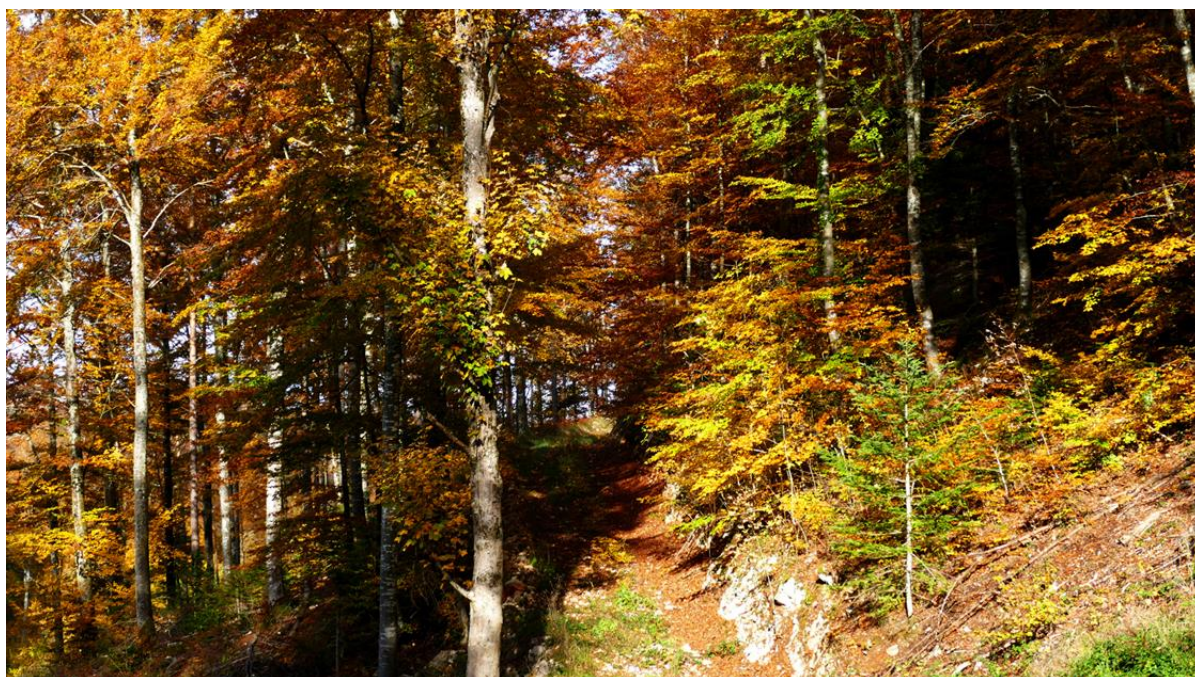
Diese Aufzählung ist exemplarisch und nicht abschliessend. Für Details vgl. Covid-19-Verordnung besondere Lage.



Schweizerische Eidgenossenschaft
Confédération suisse
Confederazione Svizzera
Confederaziun svizra

Swiss Confederation

Bundesrat
Conseil fédéral
Consiglio federale
Cussegl federal
Federal Council



Fahrdienst «Fürenand Laufental»

In Zusammenarbeit mit dem Roten Kreuz Baselland



Wir fahren Sie zum Arzt, zum Coiffeur, zum Einkaufen oder zu einem kulturellen Anlass etc. und sind Ihnen auch beim Ein- und Aussteigen behilflich. Der Fahrdienst steht älteren Menschen der Versorgungsregion Laufental* zur Verfügung.

Anmeldung mindestens 2 Tage im Voraus

- IBBS Laufental, Tel. 061 763 85 15
jeweils Mo-Fr 8.00-12.00 Uhr und 13.30-17.00 Uhr
- Falls Sie einen Termin nicht mehr benötigen, bitten wir Sie die IBBS rechtzeitig darüber zu informieren.

*Folgende Gemeinden sind Teil der Versorgungsregion: Blauen, Brislach, Dittingen, Grellingen, Laufen, Liesberg, Nenzlingen, Röschenz, Roggenburg, Wahlen, Zwingen.

IBBS Laufental

Informations-, Beratungs- und Bedarfsabklärungsstelle Laufental
Hauptstrasse 37 · 4242 Laufen · 061 763 85 15 · beratung@ibbs-laufental.ch



Sabine Annelies Scheitlin

Praxis für Körper &
Bewusstsein

Stärke Deine Selbstheilkraft

Ich freue mich, Dich dabei mit Körper- und Energiearbeit zu unterstützen.

Mein Angebot:

Reflexzonen-therapie • Energiebehandlung
• Kieferbalance • Access Bars

Workshops:

Quanten Heilung: Aktiviere deine Selbstheilungskräfte

Inka Tradition: Erfahre Leichtigkeit und tiefe Verbundenheit

Sabine Annelies Scheitlin
Dipl. Reflexzonen-therapeutin
Cert. Integral Coach
SHT® Mastercoach
Access Bars® Facilitator

Therapiehaus im Stedtli
Hauptstrasse 20
4242 Laufen Telefon: 077 415 76 84
email: info@sabine-annelies.com
www.sabine-annelies.com



INFOSEITE ZUM AUFBEWAHREN

• Wichtige Daten und Zeiten

Altpapier - & Kartonsammlung 2021

- Freitag, 27. August - Freitag, 5. November

Alteisen-Entsorgung 2021

- Ab MO 6. September 9:00h bis DI 7. September 8:00h

Öffnungszeiten der Gemeindeverwaltung

DI 10:00 - 11:00, DO 17:00 - 19:00, FR 09:00 - 11:00

Gerne vereinbart die Verwaltung einen Termin mit Ihnen auch ausserhalb dieser Öffnungszeiten !

Nahe gelegene Einkaufsmöglichkeiten

www.volg.ch - Tel. 061 525 12 64

Im Winkel 23 - Kleinlützel SO

MO-FR 06:00 - 18:30

SA 06:00 - 18:00

durchgehend geöffnet

www.zumlinus.ch - Tel. 061 775 96 91

Dorfstrasse 45 - Kleinlützel SO

MO-FR 08:00 - 11:00 u. 16:00-18:00

SA 08:00 - 12:00

www.mafee.ch - Tel. 032 431 21 81

Route de la Courtine 7 - Pleigne JU

Vormittag 07:30 - 11:45

Nachmittag 16:30 - 18:30

MI Nachmittag geschlossen

SA 07:30 - 11:45

Redaktionsschluss & Impressum:

Herausgeber und Gestaltung: Gemeindeverwaltung / rs

E-Mail Adresse: verwaltung@roggenburg.ch

nächster Redaktionsschluss: **30. November 2021**

Gemeindeversammlung 2021

25. November 2021



Öffnungszeiten der Postagentur:

Kleinlützel, Dorfstrasse 45

Tel. 061 / 775 96 91

MO-FR: 08:00 - 11:00 u. 16:00-18:00

SA 08:00 - 12:00

Laufen, Bahnhofstrasse 13

Tel. 0848 888 888

MO-FR: 07:30 - 12:00 u. 13:00-18:00

SA 08:00 - 12:00



Gebührensäcke - Container- Kleinsperrgut-Gebührenmarken und Sammelsäcke für Kunststoff sind auf der Gemeindeverwaltung erhältlich.

AHV-Zweigstelle	032 431 15 82
Ambulantes Zentrum Laufen	061 400 80 80
Ärztlicher Notfalldienst	061 261 15 15
Arzt- und Apothekennotfalldienst	061 261 15 15
Bauinspektorat Liestal	061 552 67 77
BKW	032 421 33 33
BKW Piket	032 427 34 34
Brunnenmeister	032 431 12 21
Brunnenmeister Stv.	079 277 16 09
Feuerwehr - Notruf	112
Finanzverwalter	061 791 12 12
Gemeindepräsident	079 252 07 75
Gemeindeverwaltung	032 431 15 82
Jagdaufseher	079 619 89 20
"	077 441 80 88
Kant. Bedrohungsmanagement	061 553 30 20
KELSAG	061 775 10 10

Kinderspital UKBB Basel	061 704 12 12
Kindergarten/Primarschule	032 431 18 48
Pilzkontrolleur	061 761 12 89
Polizeiposten Laufen	061 553 42 17
Polizei-Notruf	117, oder 112
Rettungsflugwacht Rega	1414
Röm.-kath. Pfarramt Liesberg	061 771 06 43
Sanitätsnotruf	144
Sozialdienste Laufental	061 766 30 30
Spitex Laufental	061 761 25 17
Swisscom Störungsdienst	0800 800 800
Vergiftungsnotfälle	145
Vormundschaftsbehörde KESB	061 599 85 40
Winterdienst	079 507 33 41
Zivilrechtsverwaltung BL	061 552 45 00
Zollamt	0800 800 110

Alle Themen und vieles mehr unter www.roggenburg.ch